

# *Mairie de Labbeville*



Dossier: l'eau potable  
à Labbeville



## Bulletin d'Informations Municipales n°33

Septembre 2008



# Sommaire

**Le mot du maire** 3

**Extraits des comptes rendus  
des conseils municipaux** 4

**Vie Pratique & Agenda** 6

**Reportage:**

**- Fête de la St Jean** 8

**- Visite de stations  
d'épuration** 14

**Dossier:**

**- Eau potable** 10

**Brèves** 15



*Après un été d'une triste météorologie, j'espère qu'arrivera avec le mois de Septembre un été indien qui nous permettra de profiter de nos jardins et des environs.*

*Voici donc le deuxième bulletin municipal de ce mandat, renouvelé dans sa présentation. Différents articles sur des sujets importants tels que l'assainissement et l'eau potable vous apporteront des éléments d'information. D'autres suivront....*

*J'aurais souhaité vous annoncer la réalisation imminente des travaux de sécurité programmés mais nous attendons - avec impatience les nouvelles orientations financières du Conseil Général. Celui-ci envisage en effet de revoir ses priorités et les subventions sont, pour l'instant, suspendues. Ces aléas politiques ne nous empêcheront pas d'œuvrer avec fermeté pour la poursuite de nos projets.*

*Voici ce que je voulais vous dire en cette période de rentrée scolaire et de cette reprise de travail.*

*Bon courage à tous.*

*Lyne RENARD  
Maire de Labbeville*

---

---

### **Mairie de Labbeville**

1, grande rue  
95690 Labbeville

Tél : 01 34 70 60 15  
Fax : 01 30 34 71 17

[www.labbeville.fr](http://www.labbeville.fr) ou [.com](http://www.labbeville.com)  
E-mail : [mairie@labbeville.fr](mailto:mairie@labbeville.fr)

### Horaires D'ouverture

Lundi 09h30 - 12h30  
Mardi 14h00 - 19h00  
Jeudi 14h00 - 17h00

Permanence des élus  
Les 1er & 3ème samedis du mois 10h - 12h

# Extraits des comptes rendus des conseils municipaux

Voici un résumé des décisions prises sur ces derniers mois en conseil municipal. L'intégralité des comptes rendus est disponible en mairie ou en ligne sur notre site.

## Conseil du 22 mai 2008

### **1. Convention de groupement de commandes associant la commune et la communauté de communes de la Vallée du Sausseron, en vue de réaliser des travaux de voirie dans la Commune :**

Le Conseil Municipal a décidé d'y adhérer, à partir du 1er janvier 2009.

### **2 Modification des membres titulaires et suppléant au S.M.I.R.T.O.M (syndicat ordures ménagères) :**

Sont nommés Monsieur Christian DUMET, délégué Titulaire, Monsieur Alain DEVILLEBICHOT délégué Suppléant au SMIRTOM.

### **3 Renouvellement du contrat de maintenance informatique Adéquation Consulting 27 rue de la l'œuf 95690 NESLES LA VALLEE.**

Achat de matériel pour un montant de 220,00 € TTC.

### **4.Renforcement des membres des commissions " assainissement " et " urbanisme " :**

à la commission " Assainissement " Alain DEVILLEBICHOT, Christine HENNEBELLE,  
hors Conseil Jean-Claude LENNES, Philippe LAVALLETTE.  
A la commission " Urbanisme " Jean-François FOUCART  
hors Conseil : Jean-Claude LENNES

### **5 Création d'un comité d'animation au sein de la commission " information, communication et animation " :**

Sont nommés :  
Sylvain BERTE, Marc AUDREN, Thierry MEYER, Caroline CHAPOTIN, Christine HENNEBELLE  
hors Conseil : Madame Ghislaine PRADINES, Madame Muguette ROUSSEAU

## **QUESTIONS DIVERSES :**

On été abordés les sujets suivants :

- Point sur l'assainissement
- Avancement projet internet : contribution au contenu, planification de la mise en ligne.
- SIAEP épine du Buc et SMERCVS : Présentation des travaux prévus et réalisés.
- Proposition de fête de la St Jean le 21 juin prochain.

## Conseil du 5 juin 2008

### **1 Décision modificative : virements de crédits.**

ACCEPTE les virements de crédit servant à ajuster les montants prévus au budget primitif pour l'achat d'une remorque et de l'outillage mais également le changement du lave-vaisselle de la cantine, non prévu au moment du vote du budget.

### **2 Acquisition des parcelles AC75 et AC 76 (rue Haute du Mesnil)**

Compte tenu du montant de la vente de ces parcelles par le ministère de la justice (251 000 € + frais) le conseil municipal souhaite obtenir de plus amples renseignements sur la modification possible du zonage du PLU concernant les parcelles AC75 et AC 76 et demande que cette décision soit remise à un prochain conseil municipal.

### **3 Renouvellement de la ligne de trésorerie DEXIA**

Article 1 : financement des besoins ponctuels de trésorerie : le conseil sollicite auprès de DEXIA CLF Banque le renouvellement d'une ligne de crédit de 200 000euros (conditions : EONIA + 0,40% ; commission d'engagement de 200 €). Le conseil autorise Mme le Maire à signer le contrat de prêt ainsi qu'à effectuer les demandes de déblocage de fonds ou de remboursement des sommes dûes.

### **4 Avenant au contrat de travail de Mme PARMENTIER**

Le conseil autorise l'augmentation de la durée hebdomadaire du contrat de travail à durée déterminée de Mme Claudine PARMENTIER pour la porter de 13 à 16heures.

## Conseil du 19 juin 2008 :

### 1. Etude Géotechnique d'un terrain pouvant recevoir une future station d'épuration (étude du projet): Choix de l'entreprise.

L'étude a été attribuée à la société :

GEODIAGNOSTIC, 350 rue Arthur Brunet 59220 DENAIN pour un montant HT de 2.170,00 € (2.595,32 € TTC)

### 2. Dossier Loi sur l'eau : Choix de l'entreprise.

La société qui a été chargée de ce dossier est :

B&R INGENIERIE, 97 rue de Calais ZA, 60112 TROISSE-REUX pour un montant HT de 3.990,00 € (4.772,04 € TTC).

### 3. Achat de terrain rue Haute du Mesnil AC75 et AC76 propriété du Ministère de la Justice :

Après de nombreuses péripéties concernant ce projet... Le Conseil Municipal a décidé d'acquérir les parcelles AC75 et AC76 appartenant à l'Etat d'une contenance totale de 24902 m<sup>2</sup> pour un montant de 251.679 €.

L'emprunt a été contracté auprès de :

DEXIA Crédit Local Banque

pour un montant de 270.000,00 € le remboursement s'effectuera sur 20 ans au taux d'intérêt fixe de 5,08 % (1ère échéance en 2009).

## QUESTIONS DIVERSES

Il a aussi été décidé :

- Travaux de plomberie dans les WC du foyer rural. (1647,73 €)
- Accord pour l'achat d'un bac à ordures pour le cimetière.
- Création d'un point d'arrêt pour les cars en retrait du n° 2 rue du Grand Biard.
- Immeuble 25 grande rue : Pose de six compteurs individuels (par VEOLIA) ainsi que d'un éclairage extérieur.
- Réfection du caniveau central en bas du chemin de Paris (Travaux financés dans leur intégralité par le Conseil Général du Val d'Oise)

## Le Maire et ses Adjoints

**Mme Lyne Renard**

**Mme le Maire**

11 rue du Mesnil

**Mr Jean-Marie DELIÈGE**

**1er adjoint**

1 Cour du Puits

01 34 70 84 73

06 22 58 70 62

Président commission Urbanisme-PLU, Travaux-Voirie Sécurité, Syndicat Intercommunal d'Intérêt Scolaire Labbeville Frouville Hédouville, Syndicat Intercommunal d'Assainissement Autonome, Syndicat Mixte Départemental d'Électricité du Gaz et des Télécommunications du Val d'Oise, Communauté de Communes de la Vallée du Sausseron

**Mr Michel RICHARD**

**2ème adjoint**

36 rue du Grand Biard

01 30 34 72 55

Syndicat Intercommunal d'Intérêt Scolaire Labbeville Frouville Hédouville, Syndicat Intercommunal pour l'Aménagement et l'Assainissement de la Vallée du Sausseron, Syndicat Mixte d'Aménagement et de Gestion du Parc Naturel Régional du Vexin Français, Syndicat Intercommunal d'Adduction d'Eau Potable de l'Épine du Buc, Communauté de Communes de la Vallée du Sausseron

**Mr Christian DUMET**

**3ème adjoint**

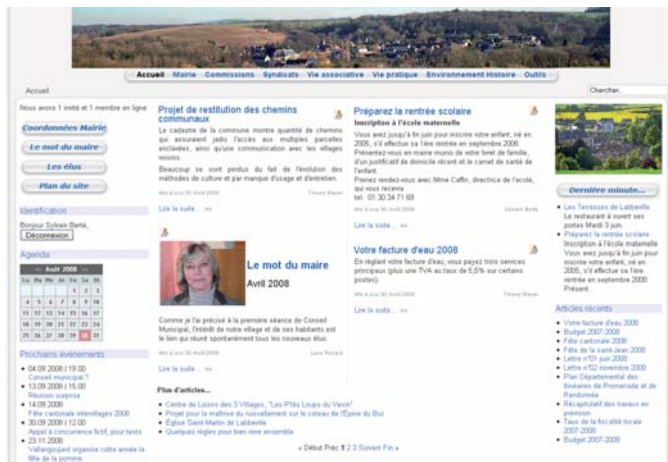
21 Grande Rue

01 34 80 17 70

06 85 58 49 89

Président commission Budget-Finances, Syndicat Mixte Intercommunal de Ramassage et de Traitement des Ordures Ménagères, Syndicat Intercommunal pour l'Aménagement et l'Assainissement de la Vallée du Sausseron, Syndicat Intercommunal d'Adduction d'Eau Potable de l'Épine du Buc, Syndicat Mixte pour la Gestion de la Fourrière Animale du Val d'Oise

[www.labbeville.fr](http://www.labbeville.fr)  
&  
[www.labbeville.com](http://www.labbeville.com)



Le site de Labbeville est en ligne depuis le 1 septem-

bre. Pour y accéder, dès à présent l'une des deux adresses vous ouvrira les portes de votre nouvel outil d'information. Vous trouverez en tête un menu déroulant l'intégralité des rubriques pouvant vous informer sur les différents thèmes en rapport avec notre commune.

**Accueil - Mairie - Commission - Syndicats:**

Vous informeront sur la structure communale et son organisation, ainsi que la visualisation du travail des élus.

**Vie associative - Vie Pratique - Environnement Histoire:**

Vous guideront pour bien vivre à Labbeville.

**Exemple:**

Si vous venez d'arriver à Labbeville et cherchez simplement à savoir comment sont gérés les déchets ménagers.

- **Vie Pratique** puis **Gestion des déchets**

Si vous cherchez le dernier compte rendu du conseil municipal.

- **Mairie** puis **Comptes rendus des conseils municipaux**

Cependant un certain nombre de rubriques et de fonctionnalités sont encore en chantier. Mais l'ensemble des fonctionnalités utiles sont actives. Très prochainement vous pourrez vous inscrire et ainsi ajouter des commentaires aux articles publiés. Vous pourrez même proposer les vôtres. Une galerie photo est disponible pour immortaliser les événements festifs (St Jean le21 juin2008), mais aussi pour illustrer notre village.

Vous aurez compris, ce site deviendra un réflexe pour les habitants connectés lorsqu'ils penseront Labbeville.

Sylvain Berté

**Mission Locale MILNOVOISE**

Vous venez de signer un contrat de travail (CDD ou CDI) l'offre de service des transports en commun ne répond pas aux exigences de votre emploi (horaires, localisation géographique), vous avez besoin d'une voiture pour vous rendre sur votre lieu de travail.

La mission Locale est agréée par les associations *Papa Charlie* et *Prête moi une voiture*, qui sous conditions, peuvent vous louer un véhicule à des tarifs très avantageux pour effectuer vos trajets domicile - travail.

N'hésitez pas à prendre contact avec un conseiller pour vous informer, vérifier les critères de location et le cas échéant instruire votre dossier pour le soumettre prioritairement à l'un de ces deux associations. [www.papa-charlie.com](http://www.papa-charlie.com)

**Contact**

16, rue Edouard Bourchy BP 300 53  
95260 Beaumont/Oise  
tel: 01 30 28 76 90

[www.mission-locale-milnoise.fr](http://www.mission-locale-milnoise.fr)

**Caf Info**

Allocation de rentrée scolaire 2008 (l'Ars)

Deux conditions:

1. Age:6 à 18 ans scolarisé ou en apprentissage
2. Ressources 2006

Les projets de décrets visant à la modulation de l'allocation de rentrée scolaire pour la rentrée 2008 ont été approuvés par la CNAF. Ainsi le montant de l'allocation rentrée scolaire est désormais modulé par enfant et par an, en fonction de l'âge de l'enfant.

Entre 6 et 10 ans, l'allocation est de 272.59€, entre 11 et 14 ans de 287.59€ et entre 15 et 18 ans, de 297.59€

Les familles bénéficiant des prestations familiales n'ont aucune démarche à effectuer pour toucher cette allocation. Par contre, les familles non allocataires ayant un seul enfant à charge doivent envoyer un dossier de demande d'allocation rentrée scolaire à leur CAF.

Pour en savoir plus contactez la CAF au 0 820 25 25 25 ou sur [www.Caf.fr](http://www.Caf.fr)

**Calendrier scolaire National 2008-2009 zone C**

Rentrée scolaire des élèves ----->	mardi 2 septembre 2008
Vacances de la Toussaint ----->	samedi 25 octobre 2008 au jeudi 6 novembre 2008
Vacances de Noël ---->	samedi 20 décembre 2008 au lundi 5 janvier 2009
Vacances d'hiver ---->	samedi 14 février 2009 au lundi 2 mars 2009
Vacances de printemps	samedi 11 avril 2009 au lundi 27 avril 2009
Vacances d'été ----->	jeudi 2 juillet 2009 au mercredi 2 septembre 2009



Les maisons du Département sont des lieux d'informations et d'orientation.

Les Maisons du Département sont des points d'accueil « délocalisées » du Conseil général du Val d'Oise. Elles vous permettent d'avoir accès, près de chez vous et sur un même lieu, à ses différents services.

L'aménagement de Maisons du Département développé par le Conseil général du Val d'Oise est une proximité des services publics avec les usagers

Des pôles dédiés à l'action sociale, économique et éducative composés d'une équipe de professionnels (travailleurs sociaux, chargés de développement économique et éducatif...) y sont présents.

## Maison du Département du Vexin français

10-12, boulevard Gambette  
BP 70010  
95640 Marines  
Tél. : 01 30 39 61 80  
Fax : 01 34 67 53 42  
maison-vexinfrancais@valdoise.fr

## Horaires du bus scolaire pour le collège d'AUVERS

ALLER (du Lundi au Vendredi)	AUV 1	AUV 5
LABBEVILLE Biard (arrêt 95-05)	8h03	9h03
LABBEVILLE Mairie (arrêt 95-05)	8h04	9h04
LABBEVILLE Route de Vallangoujard	8h05	9h05
RETOUR (Lundi, Mardi, Jeudi, Vendredi)	AUV2	AUV 4
AUVERS CES DAUBIGNY	16h10	17h10
RETOUR ( le Mercredi)	AUV 24	
AUVERS CES DAUBIGNY	12h40	

## Objets trouvés

Pensez à consulter le secretariat de la mairie car nous avons en notre possession des lunettes, clés, tel portable...

## Le 4 Septembre 2008

### Conseil Municipal

1. Remboursement frais du voyage du Foyer Rural
2. Achat logiciel "Inventaire" et mise en service.
3. Subvention OPAH énergie du PNR.
4. Délégation au maire pour placement de fonds.
5. I.A.T (Addjoint Technique 2ème classe)
6. Taxe du Sausseron 2008
- 7 Décisions modificatives au B.P 2008: Ouverture de crédits et virement de crédits.

## Le 13 Septembre 2008

Forum des Associations de Nesles la Vallée qui se tiendra de 10 à 18 h au Foyer Rural.

## Le 14 Septembre 2008

Fête cantonale à Auvers/Oise à la maison de l'Isle

## Le 21 Septembre 2008

Journée du patrimoine  
ouverture de l'église de 10h30 à 12h  
et de 14h à 18h.

## Le 2 Octobre 2008

Conseil Municipal

## Le 19 Octobre 2008

Brocante de Labbeville organisée par le *f.r.a.l.*

## Le 21 Octobre 2008

Les encombrants passent à Labbeville



21 Juin 2008

## Labbeville fête la St Jean au centre du village.

Les Labbevillois se sont déplacés en nombre pour participer au pique-nique de la St Jean. La soirée la plus longue de l'année a débuté vers 19h30 autour d'un apéritif offert par la mairie. Les barnums, les tables, les chaises et le barbecue en place, chaque famille installe son panier.



Cette soirée en plein air respire le début des vacances d'été, et nous sommes enfin heureux de pouvoir partager un moment entre voisins après une année météo difficile.

A cette occasion les nouveaux arrivants se présentent à leurs voisins de quartier et aux plus anciens du village.

Le comité d'animation, tenait absolument à la réalisation de cette rencontre festive, même si nous avons eu peu de temps pour l'organiser. Mais grâce à une vraie volonté et le concours de nombreux Labbevillois, la St Jean peut commencer.

A 22h30 Michel Richard, qui avait la responsabilité de la réalisation du bucher, craque une allumette! Les palettes judicieusement empilées jusqu'à trois mètres de hauteur commencent à prendre lentement des couleurs. Puis rapidement, à la nuit tombée, le feu a déployé toute sa puissance. Il rayonne désormais sur le centre de la place. Certains ont estimé le haut des flammes de dix à douze mètres.

Magnifique !



Pour l'animation de la soirée, il a été présenté un panier garni pour lequel il fallait découvrir son poids.

Il était composé de vin, de foie gras, de légumes frais et même d'un paquet de pâtes! Mais pour quel poids? Il fallait moyennant un euro proposer la valeur la plus proche du poids réel.

Il fût découvert par deux Labbevillois à égalité. 6Kg00 pour être précis! Mais il a fallu les départager...





## 23h15 : Feu...



Une ronde est spontanément organisée autour des buches flamboyantes, avec tous les enfants présents.

Vers 23h15 toutes les lumières sont éteintes, la première bombe peut s'envoler. Sous la baguette de Nicolas Meyer, pas moins de trois artificiers amateurs ont coordonné leur lancement pour notre plus grand bonheur. Le rythme s'accélère et les couleurs se mélangent.

A Labbeville nous nous retrouvons la tête dans les étoiles. La soirée s'est prolongée autour de quelques derniers verres, puis extinction du feu.

Le bilan est très encourageant, car nous avons prévu même le beau temps! Le désir de rencontres festives à Labbeville est clairement encouragé et nous y sommes sensibles. Désormais nous avons un an pour organiser une seconde édition autour du même thème, et avec quelques nouvelles idées...

Nous avons déjà pris contact avec les autorités météorologiques responsables du beau temps sur notre village !



Je tenais à remercier:

- l'ensemble des Labbeillois pour leur participation
- Le f.r.a.l et Jean-François Foucart, pour le matériel prêté.
- Philippe Lavalette pour avoir mis à notre disposition les moyens logistiques qui nous ont permis d'être à la hauteur de notre projet.
- Nicolas Meyer pour la Sté FOREM, qui fût à l'initiative d'offrir un feu d'artifice Magnifique.
- Les Terrasses de Labbeville, pour la tenue d'une buvette.

Et l'ensemble des membres du comité d'animation pour leur implication et leur créativité.

Sylvain Berté



## Votre facture d'eau 2008

En réglant votre facture d'eau, vous payez trois services principaux (plus une TVA au taux de 5,5% sur certains postes):

1. la production et la distribution de l'eau potable (Syndicat et exploitant)
2. le fonctionnement du syndicat de gestion de l'assainissement autonome (SIAA)
3. les redevances aux organismes publics qui aident à préserver les ressources et à maîtriser les pollutions (Agence de l'eau).

Depuis 1986, il n'existe plus de facturation forfaitaire, même partielle. La facture est composée d'un abonnement annuel fixe et de redevances calculées sur la consommation relevée au compteur. L'exploitant du service de l'eau (Veolia-eau) facture la totalité de ces redevances et reverse les quotes-parts qui leur sont dues au syndicat et aux organismes publics.

Le montant annuel est facturé en deux factures semestrielles:

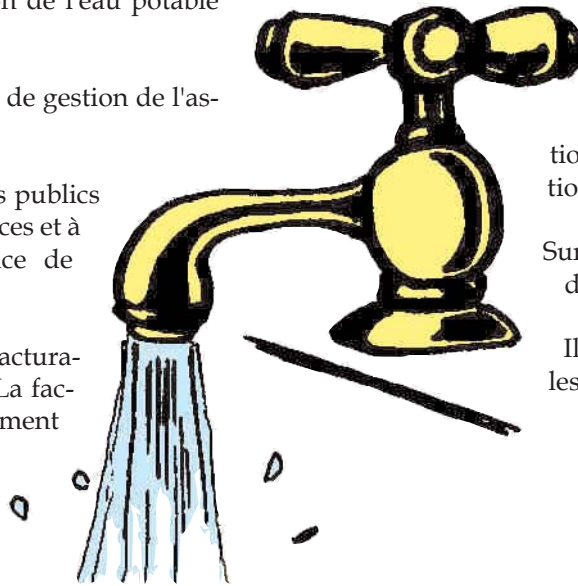
- \* la première comprend l'abonnement et une estimation de consommation correspondant à 45% du montant de l'année précédente
- \* la seconde comprend le montant annuel réellement consommé (si votre compteur a pu être relevé), moins l'acompte de la première facture

Une "facture type" 120 m3

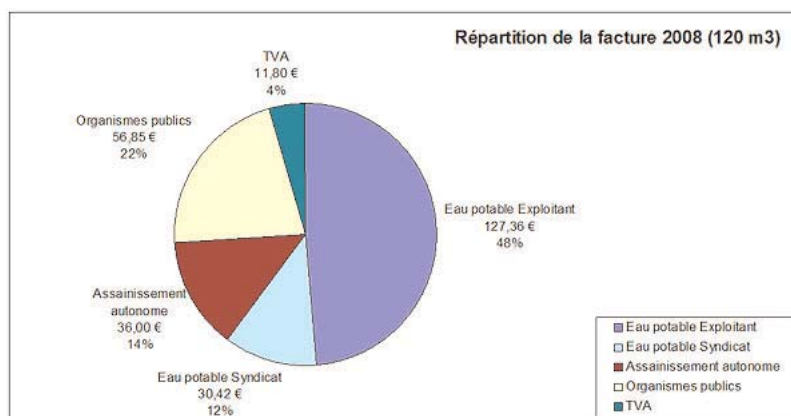
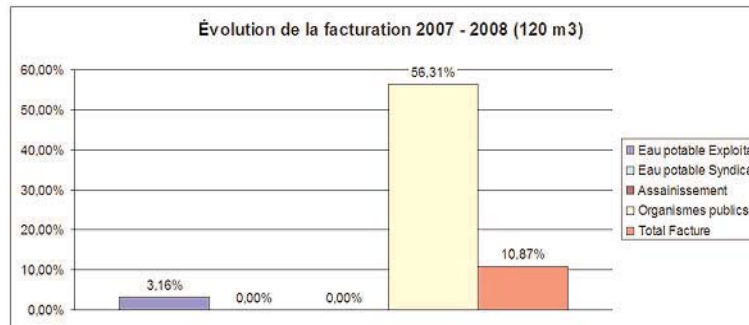
Pour permettre les comparaisons sur des bases identiques, il a été instauré une facture type, correspondant à la consommation annuelle moyenne d'un ménage. Celle-ci comprend tous les postes habituels et une consommation de 120 mètres cubes. C'est cette facture type qui doit être utilisée par tous les syndicats et toutes les compagnies de gestion des eaux dans leurs communications sur les prix de l'eau.

Sur cette base, le prix du mètre cube d'eau en 2008 à Labbeville est de 2,19 €

Il a augmenté entre 2007 et 2008 selon les taux suivants:



Thierry Meyer



## Remplacement des branchements en plomb

La première tranche des travaux de remplacement des branchements en plomb s'est terminée début août 2008, l'occasion de faire un premier bilan.

Le réseau du Syndicat d'Adduction d'Eau potable de l'Épine du Buc a été construit progressivement à partir des années 1950. Si le plomb est absent de toutes les canalisations principales de distribution, il constitue la majorité des branchements particuliers les plus anciens (environ 234 branchements sur un nombre total de 859).

Le plomb est une substance toxique à haute dose. Absent de l'eau captée par les puits du syndicat, il peut être dissout par la corrosion lente des tuyaux. Il faut noter que ce risque est très faible du fait des caractéristiques de notre eau qui est très peu agressive.

Deux raisons nous ont poussés néanmoins à lancer ce vaste programme:

- \* Avoir la certitude de respecter les nouvelles normes qui réduisent le seuil admissible de 50 à 25 puis à 10 microgrammes par litre d'eau, ce qui sera applicable en Europe en 2013.

- \* Profiter de cette occasion pour rénover les plus vieilles parties de notre réseau et participer ainsi à notre effort d'amélioration des performances et de la fiabilité du service (moins de pertes et moins de risques de fuites).

Le précédent comité syndical a donc décidé de remplacer tous les branchements anciens en plomb ou en acier, avant 2011, par tranches de travaux annuelles.

Il a également été décidé de remplacer les canalisations de plomb situées en partie privative en amont du compteur et de ramener celui-ci en limite de propriété, dans la mesure du possible.

Il s'agit de travaux importants: détection et dégagement du branchement, remplacement du collier et de la vanne d'arrêt sur la canalisation principale, remplacement du tuyau de canalisation individuelle, déplacement et remplacement éventuels du compteur...

Pour réduire les nuisances, les travaux ont été regroupés par rue et des techniques d'extraction des canalisations



Tuyau en plomb

sans excavation ont été utilisées chaque fois que possible.

Certains cas difficiles ont malgré tout imposé le creusement de tranchées, occasionnant quelques dégâts sur les voies publiques ou dans des propriétés privées, bien entendu pris en charge totalement.

La difficulté principale a été d'établir un contact préalable avec chaque abonné pour organiser les chantiers et tenir compte des contraintes de chacun. Les courriers envoyés très en amont par la municipalité et par l'entreprise ne sont pas suffisants et nous nous engageons à assurer une meilleure coordination avec vous lors de la seconde tranche de travaux qui sera planifiée en 2009. N'hésitez pas également à prendre contact avec vos représentants du SIAEP ou avec l'entreprise dès le début des travaux.

### Bilan

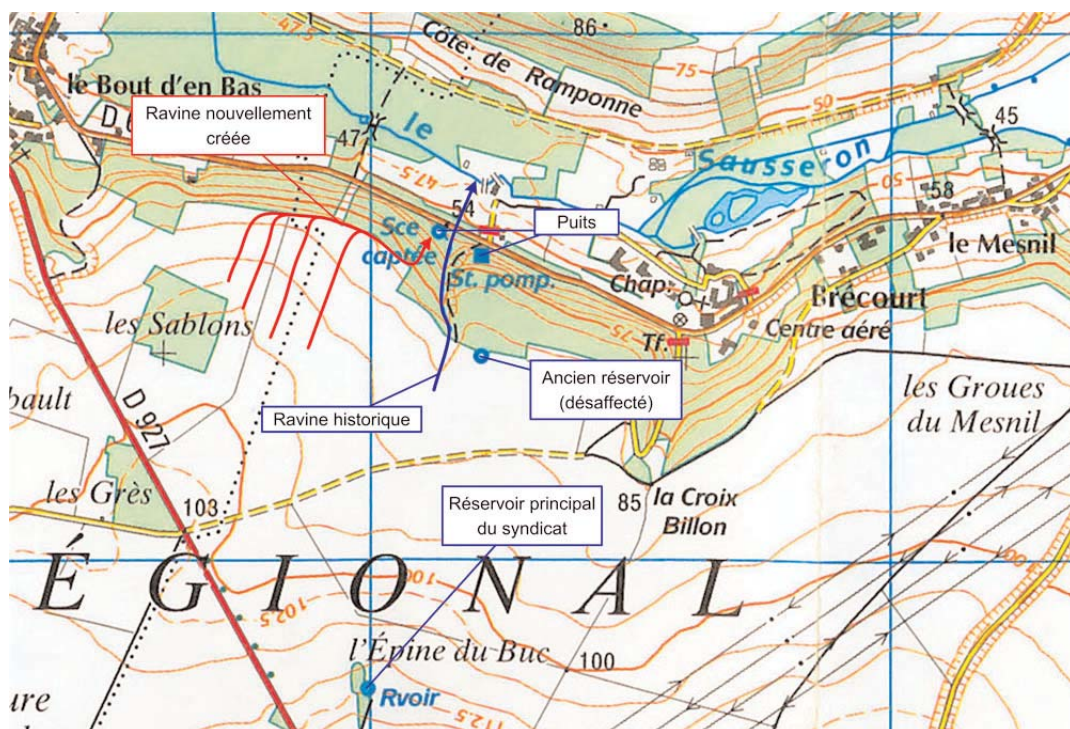
Thierry Meyer

Commune	Nb	Réalisés en 2008	Reste à faire
Frouville	1		
Hédouville	6	Grande Rue	
Labbeville	5 11 6 4 2 12 9 4	rue du Château rue et Impasse Chantepie rue et Impasse du Moulin rue du Mesnil rue Neuve Grande Rue chemin d'Hérouville rue de la Bauve	
Ménouville			
Vallangoujard	22 5 21 6 1 1 6 5	rue de Labbeville rue du Sausseron rue de Marines chemin de la Morteau rue Garnier chemin de Mézières rue Vaillant (Mézières) rue de la Planche	
<b>Total :</b>	<b>127</b>		<b>107</b>

# Resultats d'analyses de l'eau 29/07/2008

## Protection des puits contre le ruissellement

Les deux puits du syndicat qui fournissent notre eau potable sont situés à Brécourt, le long de la D64. Leur protection contre les pollutions chroniques ou accidentelles peut être considérée comme bonne : à mi chemin entre Labbeville et Vallangoujard, ils sont pour l'instant suffisamment éloignés des rejets d'eaux usées des agglomérations. Leur position sur une plate forme en surplomb les met à l'abri des pollutions de la route et un périmètre de protection en zone boisée a été instauré par DUP (Décision d'Intérêt Public) en date du 13 décembre 1988..



La principale menace vient des plaines cultivées, sur le coteau Sud qui domine la vallée. Lors de gros orages, les eaux de ruissellement doivent nécessairement trouver un chemin vers le Sausseron. C'est le rôle que joue depuis toujours la ravine qui longe le chemin des Meuniers et qui passe sous la route, juste entre les deux puits.

Un phénomène nouveau et inquiétant est pourtant apparu récemment: des eaux de ruissellement provenant de la parcelle cultivée "les Sablons" ont formé une nouvelle ravine qui s'est creusée dans le coteau boisé et rejoint directement le puits n° 2. Ces eaux de ruissellement qui ont lessivé des cultures maraîchères sont potentiellement chargées de produits de traitements phytosanitaires ou d'engrais qui sont fortement indésirables aux abords d'un captage d'eau potable.

Des projets sont en cours d'élaboration dans le cadre du contrat de bassin de la vallée du Sausseron, pour créer des protections définitives contre ces pollutions. La mise en place de ces projets risquant de prendre un certain temps et devant l'urgence de la situation, nous avons décidé de réaliser une protection temporaire:

Début mai, une tranchée de 40 mètres de long a été creusée en travers du coteau, en amont du puits, pour canaliser les ruissellements vers la ravine principale. Cet ouvrage a pu être réalisé avec des moyens bénévoles (merci à tous ceux qui ont participé ou encouragé les participants) et grâce à la propriétaire du terrain qui a bien voulu accepter cette servitude dans l'intérêt général.

Le dispositif a aussitôt prouvé son efficacité lors des quelques orages de printemps qui ont suivi. Des analyses détaillées de l'eau puisée ont été réalisées par la DDASS et montrent toujours une conformité complète à tous les critères de potabilité.

Vous pourrez trouver progressivement tous les détails concernant la vie du syndicat des eaux et les projets du contrat de bassin sur le site de la commune ([www.labbeville.com](http://www.labbeville.com), section Syndicats).



Thierry Meyer



## Visite de stations d'épuration



Conduite par Lyne RENARD, une délégation de vos élus\*, accompagnée de techniciens de l'Agence de l'Eau et du Parc Régional du Vexin, a visité des stations d'épuration du type "à roseaux". Implantées sur les communes de CHAMBRY, SANCY les MEAUX et BEAUTHEIL (77) ces stations sont de taille et d'ancienneté différentes :

- 400 Equivalent Habitants, mise en service en 2004 pour BEAUTHEIL ;
- 500 EQH et 08/2004 pour SANCY le MEAUX ;
- 1200 EQH (800 raccordés) mise en service en 12/2007 pour CHAMBRY. Cette station reçoit également le réseau d'eau pluviale.

Plusieurs objectifs étaient visés :

- bénéficier du retour d'expérience des communes ayant opté pour cette filière ;
- s'assurer sur le terrain du fonctionnement de ce type de station ;
- constater l'absence de nuisances .

Les communes n'ont pas rencontré de difficulté notable, tant au plan de l'élaboration des projets que de la réalisation des chantiers.

Le fonctionnement des stations et leur entretien est sous le contrôle des communes et ne nécessite qu'un peu d'organisation. L'eau rejetée par les stations est largement conforme aux normes imposées par les organismes de contrôle (notons que la commune de BEAUTHEIL rejette ses eaux traitées dans une rivière de 1ère catégorie, sans que les pêcheurs locaux aient trouvé matière à se plaindre).

Votre délégation a été à même de constater une absence totale de nuisance olfactive (la station de CHAMBRY est installée à un peu plus de 100m d'une habitation sans problème aucun).

Interrogés sur le financement des installations, les élus qui nous ont reçus nous ont indiqué avoir majoré le prix du mètre cube d'eau dans des proportions variant de 0,50 à 1,50 euros. Des redevances de raccordement ont également été instaurées : de 1000 euros pour une habitation ancienne à 4000 euros pour une nouvelle construction).



Pour compléter leur information, et la vôtre, vos élus ont également visité la station de La Grange aux Bois, située sur la commune de LES BREVIAIRES (78). Cette station fonctionne depuis 14 ans sans aucun problème. Son entretien s'effectue pour un coût dérisoire et elle n'a encore nécessité aucun curage confirmant ainsi les recommandations des constructeurs.

Les communes visitées ont assuré qu'elles nous fourniraient les relevés des analyses qui sont régulièrement effectués. Vous serez bien entendu informés des développements de ce dossier.

En conclusion, des visites très intéressantes, riches d'enseignements pour la conduite de ce projet important pour notre commune.



Christian Dumet.

\* ont participé à cette visite : Marc AUDREN, Sylvain BERTE, Caroline CHAPOTIN, Jean-Marie DELIEGE, Alain DEVILLEBICHOT, Christian DUMET, Jean-François FOUART, Thierry MEYER, Elise PECQUET, Lyne RENARD.



## Voirie, travaux divers

Reprise de la chaussée au niveau du n°2 de la rue du Gd Biard pour corriger l'affaissement.

Réfection de la chaussée face au n° 37 de la Grande Rue afin de faire disparaître des phénomènes de vibrations.

Enfouissement des lignes téléphoniques rue du Château et retrait des poteaux.

Reprise de la chaussée à l'intersection de la Grande Rue et du chemin de Paris.

Création d'une place supplémentaire et renforcement des emplacements de stationnement au début du chemin de Paris

---

Un parent de lycéen de Biard a signalé que les élèves n'avaient pas d'arrêt prévu pour le retour. Ils devaient descendre à Frouville ou à la mairie de Labbeville. Cette lacune a été réparée ; un arrêt a été créé face au n° 2 de la rue du Grand Biard

---

Les inscriptions sur les listes électorales : à partir du 1er septembre 08 au 31 décembre 08

---

Les P'tits Loups du Vexin  
8bis, Grande Rue  
95690 Labbeville  
Tel : 01.30.34.79.07

Nous accueillons vos enfants scolarisés tous les mercredis et les vacances de 8 h 00 à 19 H 00, ainsi que pour l'accueil du matin et du soir.

Vos enfants (une vingtaine) sont pris en charge par trois animateurs (Anne-Marie, Marie-Noëlle et Julien).

Tarif des mercredis et des vacances : sur demande ou sur le site [www.lesptitsloupsduvexin.fr](http://www.lesptitsloupsduvexin.fr)

Cotisation annuelle par famille de 23€.

Les frais sont déductibles jusqu'aux 7 ans de l'enfant.

Nous vous rappelons que cet accueil est géré par des bénévoles qui constituent une association loi 1901. Les partenaires financiers sont principalement les communes et la CAF.

## Fête cantonale

Samedi 14 septembre

à la maison de l'île d'AUVERS

Labbevillois, de 4 à 14ans,  
vous pouvez participer  
encourager votre équipe.

à chaque tranche d'âge : son jeu.

matin : randonnée, boules, VTT  
midi : repas champêtre  
après midi : célèbres jeux intervillages

Pour vous inscrire  
ou plus d'informations  
Caroline Chapotin: 01 30 34 71 12  
Christine Hennebelle : 01 30 34 70 66  
Muguette Rousseau : 01 34 70 60 11

---

Thierry Patte et Sabine Debuire vous informent leur rencontre d'anciens élèves de Mme Debuire entre 1974 à 1984.

Il sera organisé, à l'école de Labbeville le samedi 14 Septembre à partir de 15h00.

Pour tout renseignement contactez le 06 81 46 18 76

---

## Etat Civil 2008

### Mariage

Sincères félicitation aux jeunes mariés

Mlle Alexandra Pinçon (fille de Mme LAVOISIER)  
et M. Philippe IGREJAS, le 21 juin 08.

### Naissances

Lyne Renard et les membres du conseil municipal félicitent les heureux parents de:

Loris BLÉQUY, le 26 janvier 08

Roméo LAGACHE, le 13 juin 08

Aurélien LE ROUX, le 26 juin 08

### Décès

Lyne Renard et les membres du conseil municipal présentent également leurs plus sincères condoléances aux familles:

Mme Henriette NOËL, le 29 décembre 07

Mme Ginette BERTIN, le 3 février 08

M. Patrick LAMI, le 28 mars 08

M. Michel TRUBERT, le 17 juillet 08.

# LA RONDE DES JEUX

Anne, Marie vous accueillent

à Épiais-Rhus

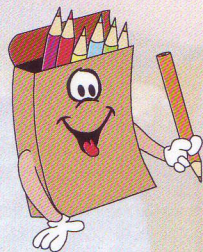
au foyer rural

tous les mercredis  
de 9h30 à 12h00

à Hérouville

Maison du village  
rue du bout d'en bas

tous les vendredis  
de 9h00 à 11h30



*Vous êtes parents,  
grands-parents ?  
Venez découvrir  
un espace jeu  
avec vos enfants  
de 0 à 4ans.*